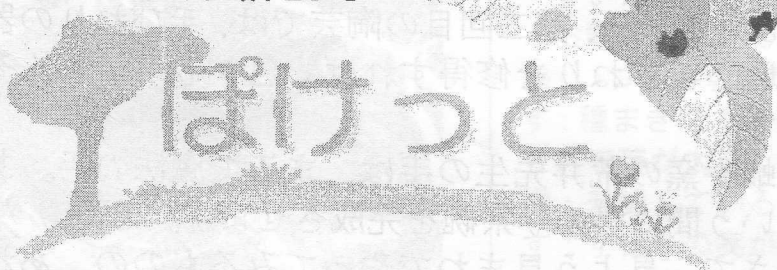


一緒に
つくろう♪

NPO法人ぽればれ・ちば
地域活動支援センター

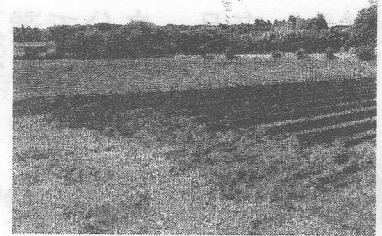


NPO法人ぽればれ・ちば
共同作業所ぽけっと
ぽけっとだより
第5号

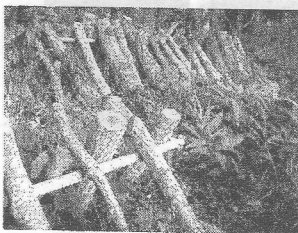
平成22年7月26日
〒270-1421 千葉県
白井市白井 430-19
☎・fax 047-498-2400

近くて広い土地を借りました

ぽけっとから徒歩7分程度のところに、以前は栗園だったという農地を市の斡旋により借用することができ、今年はさつまいもなどを作付する予定です。また、4.6反(約4600㎡)と広く、例えば、利用者さんの菜園スペースも作ることも考えています。他の施設からも引き合いが来るなど、早くも過熱気味です。動物飼育(!?)など他の利用法も様々に考えられるところです。



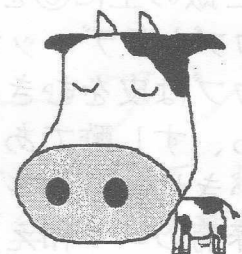
しいたけがでていきます



おとし、去年としいたけの駒打ちを行って、4月には数十個ぐらいのしいたけが出はじめていました。6月には場所を移動して、単管で組んだほだ木置き場に合掌造りでほだ木を並べています。木陰なので、春と秋にはほとんどしいたけが出そうです。ほだ木の移動は結構、大変でした。お疲れ様でした。マイタケやヒラタケやナメコもあるといいなあと個人的には思います。

他にも、畑では春菊やスティックセニョールなどもできていて、順次収穫して次の播種をおこなっています。夏の風物詩のモロヘイヤも沢山とれてきており、他の野菜を凌駕してすくすくと成長しています。周辺には、あけびやタラの芽(の成長したもの)も見られます。どこにでもあるようですが、スベリヒユという野草もあり、山形県では山菜として食べられているとのこと。季節の移り変わりを感しながら作業しております。

★★★★★★★★★★★★



★★★★★★★★★★★★

陶芸教室 in 鎌ヶ谷



5月18日、第二回目の陶芸では、手びねりの器に挑戦。手びねりを修得すれば、色々応用がきくそうです。

蝸牛窯の荒井先生の手は、まるで魔法の手。あっという間に湯のみ茶碗を完成させます。

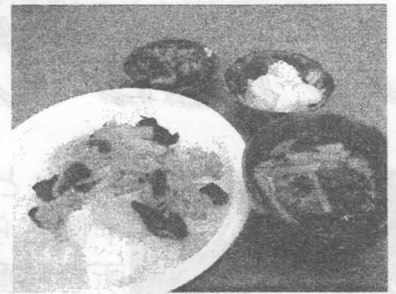
さて、見よう見まねでやってみるものの...あれ、見てる時は簡単そうに見えたのに難しいな...うーん、なんとか...。ろくろと自分の手を駆使して、それぞれ

個性的な器ができました。約2時間、皆すごい集中力です。仕上げた器は、先生の窯で焼いていただき、来月、自分で選んだ色の釉薬（うわぐすり）をかけ、更に焼いて完成予定です。



料理教室...レシピ付き

5月27日、ちょうど野菜も出頃ということで、旬の野菜をふんだんに用いた料理を教わりました。残り野菜で充分においしいものができるそうです。



【中華丼】

材料：きくらげ・筍・もやし・人参・豚肉・シーフードミックス・にんにく・醤油・酒・味醂・片栗粉

- ① 中華鍋（又はフライパン等）に油を熱してスライスにんにくを炒め、野菜類を炒める。
- ② ①に肉、シーフードミックスを合わせて炒めて、水を加えて煮る。
- ③ 醤油・酒・味醂を適量入れて味を整え、水溶き片栗粉をまわし入れて一煮立ちさせる。
- ④ ご飯の上に③をのせて出来上がり。

【カブとラディッシュの酢の物】

・カブは皮をむき、ラディッシュはそのままうす切り、塩でしんなりさせてから、すし酢であえて、しらすをのせてできあがり。～ラディッシュの赤色がきれいです～

【春菊のゴマ和え】

・春菊はさっとゆでて水を切り、刻んで、ゴマ・砂糖・醤油であえる。

すいかを種と苗から育てました。



ハウスで種をまき、苗も後から追加して、毎日すくすく大きくなるすいか。来年には、すいかの増産体制をとるとのこと。でも、すいかアタックに注意喚起が必要ですね。一番目の実を間引きしてから、二番目の実がまだついていないのが気になるところです。7月には、一番大きくなった見事なすいかを鳥類（カラスと思われる）についばまれるという事態が発生して、早速ネットを上を広げて防いでいます。来年にはトマトとメロンができるといいなあ。。。

わくわく広場に登場

5月から、市内桜台のわくわく広場に、ぼけっとのコーナーが出来て販売をはじめています。ハウスの野菜を中心に、サラダ菜やオカヒジキなどを置いています。ここの特徴は、多くの生産者が一堂に会しているのも、同じトマトでもバラエティが多いことと、お酒の量り売りがあるので面白いことです。

ゆめグループのお店オープン

6月24日に東京の福祉法人・ゆめグループの直営店がオープンして、ぼけっとの野菜も販売しています。冷蔵庫も完備する予定で万全(?)の態勢です。お近くを通りましたら是非お立ち寄りください。東陽町駅歩7分。

【すいか部長に聞く】

～すいか栽培に情熱を傾けるすいか部長にお話をお伺いしました～

編：いつからすいかを育てているのですか？

す：種まきは1月ぐらいだね。3月末にはハウスで苗が大きくなってきた。

編：苦労している点はどこですか。

す：すいかの実が枝につくかどうか。毎日、すいかでぎやあぎやあ言っているよ

編：いつぐらいに食べられますかね。

す：7月まだまだ先かな。

編：何の種類を植えているのですか。

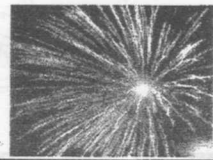
す：黒いすいかが3種類、黄色と赤色のすいかが5、6種類かな。

編：気をつけているところは何ですか

す：アブラムシが出たから竹酢液をまいているんだけど、無事に育つか見守っている。オレもよくわからん。

編：今日は朝からインタビューさせていただきありがとうございました。

7月～8月の予定



- 7月12日 午後 パン教室
- 7月13日 午前 陶芸教室
- 7月17日 お茶会・ミーティング、保護者会（14時～）
- 7月22日 午前 料理教室
- 7月24日 イベント・家庭料理（天ざるそば）
- 8月2日～6日 富士中グラウンド草刈り
- 8月28日 イベント・流しそうめん

★お知らせ★

□暑い時期になりました。外作業に出る時は、タオルや水筒や帽子は必ず持って来て頂きますよう、よろしく願いいたします。また、日焼け止めや保冷材や着替えもあると便利です。

○とうもろこしですが、お分けしております。お近くに立ち寄られましたら試してみてください。雨不足（または日照りと強風か？）で実がしわしわになってしまいました。現在、水を補給し、回復をはかっています。



●編集後記：梅雨の季節も終わって、ギンギラギンに暑い夏がやってまいりました。ぽけっとではなるべく地球にやさしくなるように、扇風機二台と団扇がフル回転しています。汗っかきな私は暑さ対策として、クールスーツ1号を着ています。なんのことはない、古着のベストのポケットに保冷材を沢山詰め込んだだけなのですが、1時間ぐらいいは冷えています。他にも、手づくりビールを飲むというのも結構涼しくなっているようです（意識水準の低下や、薬効に影響ある場合はお控えください）。シャワーに何回も入ると、気化熱も放出されているようです。濡らしたシャツを冷凍させて着るといいかも（?）。以上、藁科がかなり個人的意見を交えてお伝えしました(+_+)。